

## IT IS ADVISED TO READ THIS MANUAL CAREFULLY AND TO KEEP IT !

Thank you for choosing UPS LINE INTERACTIVE. This UPS (Uninterruptible Power Supply) provides a perfect protection to all feeding devices. This manual is a guide which enables you to correctly install and use your UPS. This manual includes important SAFETY instructions for the operator, for the UPS correct installation, and gives useful advice on the product and battery maintenance. For any type of problem, please refer to this manual before calling the customer service.

## IMPORTANT SAFETY INSTRUCTIONS

- Only properly trained personnel must use the UPS. To ensure correct and safety operations, it is necessary that operators and maintenance personnel observe the general Safety Standards as well as the specific instructions included in this manual.
- Electric Shock risk: do not remove the cover. The UPS contains internal parts at high voltage which are potentially dangerous, capable of causing injury or death by electric shock.
- In the UPS there are no parts which are subject to user's maintenance. Any type of maintenance and repair must be carried out exclusively by a qualified technical personnel authorised by the producer. The producer declines any responsibility if this warning is disregarded.
- It is compulsory to ground the UPS according to Safety Standards in force.
- When the UPS is ON there are risks of electric shock at the output sockets.
- There are risks of electric shock at the output sockets if the unit is connected to the AC utility line.
- Do not obstruct ventilation slots or holes and do not lean any object on top of the UPS. Do not insert objects or pour liquids in the ventilation holes. Do not keep liquids, flammable gases or corrosive substances near the UPS.
- Install the UPS indoors, in a protected, clean and moisture free environment.

## INTRODUCTION

UPS LINE INTERACTIVE is a Line Interactive UPS (Uninterruptible Power Supply) specifically designed to protect your computer from any type of irregularities in the AC line (such as black-outs, under or overvoltages, micro-interruptions) which often cause damage to your Hardware and Software.

Under normal AC line condition, UPS LINE INTERACTIVE performs output voltage regulation and filters frequently occurring electrical disturbances (such as transients, spikes, interferences, etc.), thus protecting all devices connected to the outlets, and recharging the batteries in an ideal way. In case of anomaly to the AC line, the UPS continues supplying the correct power to all connected equipments.

**ATTENTION:** UPS LINE INTERACTIVE is equipped of 4 UPS OUTLETS. In case of anomaly to the AC line, the UPS outlets continue supplying the correct power to all connected equipments.

The UPS general characteristics are:

- All functions are controlled by a microprocessor, giving full guarantee on high reliability.
- Output Voltage regulation through AVR (Automatic Voltage Regulation).
- Overload protection both in normal functioning and in battery mode.
- High performance battery charger which extends the battery medium life ensuring an optimal recharge.
- Starts up even if the electrical network is not available.
- Automatic restart after an automatic shut down due to a low battery condition once the AC utility power returns.
- Adapts automatically to 50 or 60Hz input frequency.
- Remote On/Off (only for 800VA model)
- Visual by led and acoustic signals indicating operating mode and alarm conditions.
- Compact dimension and smart design.

## INSTALLATION

### INSPECTION AND PLACEMENT CHOICE

Carefully remove the UPS from its packaging, and carry out a meticulous inspection. We recommend keeping the original packaging in case you need to send the UPS for maintenance purposes.

We recommend to pay attention to the below points in order to choose a correct placement for your UPS:

- Place UPS LINE INTERACTIVE as close as possible both to the input electrical line and to the equipment to be supplied.
- UPS LINE INTERACTIVE is designed to operate in protected environments (for example: offices). We therefore recommend to install it in a place with no humidity, dust, or smoke. However, for the environmental requirements please refer to the "Specifications" chapter, and check that the selected place meets with such specifications.
- It is necessary to leave at least 20 cm of space all around UPS LINE INTERACTIVE in order to permit reasonable ventilation.
- Do not obstruct ventilation holes and do not insert objects or liquids in the ventilation holes.
- Do not place any object on top of the UPS.
- Do not keep liquids, flammable gases, or corrosive substances near the unit.

### INSTALLATION

For a correct installation please carry out the following points:

1. Switch your PC off.
2. Unplug the PC feeding cable and use it to connect the UPS to an AC line outlet. It is mandatory to ground the outlet according to the Safety Standards. Carefully check the grounding, make sure that the utility power is available, and that its range falls within the UPS specifications (refer to the "Specifications" chapter).
3. Turn the UPS ON (by pressing the front panel button) and leave it in ON for at least 8 hours in order to completely re-charge the battery.
4. Switch the UPS OFF (by pressing again the front panel button).
5. Connect the devices to the UPS output socket by using the supplied output cables and turn all the switches ON.
6. Restart the UPS, check that the power up performance takes place properly and that the UPS does not give any warning signals. Make sure that all devices are turned ON accordingly.

## FUNCTIONING

### TURN ON AND FUNCTIONING

To turn your UPS on it is sufficient to plug it to the AC utility line outlet and press the ON/OFF button on the front panel (for 800VA model is necessary that the Remote On/Off contact on the UPS rear side is closed). The UPS emits an acoustic signal, the led on the front panel turns on and the UPS begins working in "AC mode".

- **ATTENTION:** UPS LINE INTERACTIVE automatically switches to the BATTERY ("BATTERY" mode) whenever the Mains voltage amplitude is out of the safety limit (due to: black-out /surge /over/under voltage).
- **ATTENTION:** never power a laser printer or plotter on to your UPS: the laser printer or the plotter absorb a higher power than the one absorbed in waiting mode, and this may over charge your UPS.

### TURN OFF

To turn your UPS LINE INTERACTIVE OFF, it is enough to press the ON/OFF button.

## ALARMS

### "BATTERY" mode (slow alarm)

When UPS LINE INTERACTIVE works in "BATTERY" mode, it emits a sustained acoustic signal. The alarm stops as soon as the UPS returns to normal on "AC" functioning mode.

- **ATTENTION:** in "BATTERY" mode, the UPS emits an acoustic alarm signal every 10 seconds.

### "LOW BATTERY" CONDITIONS (fast alarm)

When the UPS operates in "BATTERY" mode and the remaining autonomy of the battery is around 25%, the UPS emits a sustained acoustic signal. If the AC utility line is not restored, the UPS continues working in "LOW BATTERY" condition, until it switches off due to battery exhaustion of energy. When the AC line returns, the UPS switches on automatically and restarts working on "AC" mode.

- **ATTENTION:** in "LOW BATTERY" condition, the UPS emits an acoustic alarm signal every 0,5 seconds.

### "OVERLOAD" CONDITIONS (continued alarm)

The UPS indicates an "OVERLOAD" condition through a continuing acoustic sound signalling. In such case, the user must reduce the output power within the specification range, by disconnecting the devices causing the overload. In case of "OVERLOAD", the UPS may automatically switch off, protecting itself from this anomalous situation.

## TROUBLESHOOTING

PROBLEM	POSSIBLE CAUSE	HOW TO RESOLVE
The UPS does not turn on.	Front ON/OFF button	Press the front button and check that is pushed
	Remote ON/OFF contact	Check if the contact is closed (only for 800VA models)
	Battery is flat	Recharge the battery for at least 6 hours
	Electronic board failure	Refer to Technical Service
The UPS always function on "BATTERY" mode	Input mains power cable is disconnected	Check the input mains power cable
	Input mains fuse is burnt	Replace the fuse with another of the same type
	Black-out conditions / surge / Over-or Undervoltage	Wait until utility power returns to normal conditions
	Electronic board failure	Refer to Technical Service
Battery Autonomy is too short	Battery is not fully charged	Recharge the battery for at least 6 hours
	Electronic board failure	Refer to Technical Service
Continuing Acoustic signal	"OVERLOAD" condition	Disconnect all devices which cause the overload condition



UPS LINE INTERACTIVE can not be treated like urban waste; it must be addressed to the separate refuse collection; the violation of this disposal will be punished with pecuniary sanctions according to the legislation in force.

## SI CONSIGLIA DI LEGGERE ATTENTAMENTE QUESTO MANUALE E CONSERVARLO !

Grazie per aver scelto UPS LINE INTERACTIVE. Questo UPS (Uninterruptible Power Supply) fornisce una protezione perfetta a tutti i dispositivi alimentati.

Questo manuale è una guida per installare e utilizzare correttamente l'UPS. Nel manuale sono incluse importanti istruzioni di SICUREZZA per l'operatore e per una corretta installazione dell'UPS e utili consigli per la manutenzione del prodotto e delle batterie. Per ogni problema fare prima riferimento al manuale e poi rivolgersi al servizio d'assistenza.

## IMPORTANTI AVVISI DI SICUREZZA

- L'UPS deve essere utilizzato solo da personale opportunamente istruito. Per l'uso corretto e in condizioni di sicurezza è necessario che gli operatori ed il personale di manutenzione si attengano alle norme generali di sicurezza, in aggiunta alle norme specifiche contenute in questo manuale.
- **Rischio di shock elettrico: non rimuovere il coperchio. L'UPS presenta parti interne sotto tensione che sono potenzialmente pericolose e possono provocare lesioni o morte per shock elettrico.**
- L'UPS non ha parti interne soggette a manutenzione da parte dell'utente. Interventi tecnici di qualsiasi tipo devono essere compiuti solo da personale tecnico specializzato ed autorizzato dal produttore. In caso contrario il produttore declina ogni sua responsabilità.
- Il collegamento a terra dell'UPS secondo le norme vigenti è obbligatorio.
- **Rischio di shock elettrico in uscita se l'UPS è acceso.**
- **Rischio di shock elettrico in uscita se è presente la tensione di rete elettrica in ingresso.**
- **Non ostruire le fessure o i fori di ventilazione e non appoggiare alcun oggetto sopra l'UPS; non inserire oggetti o versare liquidi nei fori di ventilazione; non avvicinare liquidi, gas infiammabili o sostanze corrosive.**
- **Installare l'UPS in ambiente chiuso, pulito e privo di umidità.**

## INTRODUZIONE

UPS LINE INTERACTIVE è un UPS (Uninterruptible Power Supply), cioè un gruppo di continuità, di tipo Line Interactive, realizzato appositamente per proteggere il Computer da qualsiasi avaria della rete elettrica (black-out, sottotensioni, sovratensioni, micro-interruzioni), causa dei frequenti danneggiamenti di Hardware e Software.

Quando è presente la tensione di rete elettrica, UPS LINE INTERACTIVE svolge le funzioni di stabilizzatore e filtra i disturbi frequentemente presenti sulla linea elettrica (transienti, spike, interferenze, etc.), preservando in tal modo i dispositivi collegati alla sua uscita; inoltre ricarica le batterie in modo ottimale. In caso di avaria della rete elettrica, l'UPS continua a fornire un'adeguata potenza ai dispositivi collegati.

**ATTENZIONE:** UPS LINE INTERACTIVE è dotato di 4 uscite UPS (UPS OUTLET). In caso di avaria della rete elettrica, le uscite UPS continuano a fornire un'adeguata potenza ai dispositivi collegati.

Le principali caratteristiche dell'UPS sono:

- Controllo a microprocessore di tutte le funzioni, garanzia di alta affidabilità.
- Stabilizzazione in uscita tramite AVR (Automatic Voltage Regulation).
- Protezione da sovraccarico sia nel modo di funzionamento normale che in modo batterie.
- Carica batterie di alte prestazioni che prolunga il tempo medio di vita delle batterie e ne garantisce una ricarica ottimale.
- Accensione anche in condizioni di rete elettrica assente.
- Riaccensione automatica dopo lo spegnimento per fine autonomia al ritorno della tensione di rete.
- Adattabilità automatica alla frequenza d'ingresso 50 o 60 Hz.
- On/Off Remoto (solo per modello da 800VA)
- Segnalazioni visive tramite led ed acustiche indicanti le modalità di funzionamento e le condizioni di allarme.
- Dimensioni compatte e curato design.

## INSTALLAZIONE

### ISPEZIONE E SCELTA DELLA COLLOCAZIONE

Rimuovere l'UPS dall'imballo con cautela e ispezionarlo accuratamente. Si consiglia di conservare l'imballo nell'eventualità futura che l'UPS debba essere spedito per la manutenzione.

Si consiglia di prestare attenzione ai punti seguenti per la scelta di una corretta collocazione dell'UPS:

- Collocare UPS LINE INTERACTIVE il più vicino possibile sia alla linea elettrica d'ingresso che ai dispositivi a cui deve fornire potenza.
- UPS LINE INTERACTIVE è progettato per operare in ambienti chiusi (come ad esempio gli uffici). Si consiglia perciò d'installarlo in un luogo privo di umidità, polvere e fumo eccessivi. Consultare comunque il capitolo "Caratteristiche Tecniche" per i requisiti ambientali e controllare che il luogo scelto rientri in tali specifiche.
- È necessario lasciare uno spazio di almeno 20 cm su tutti i lati di UPS LINE INTERACTIVE per permetterne una sufficiente areazione.
- Non ostruire le fessure o i fori di ventilazione e non inserire oggetti o versare liquidi nei fori di ventilazione.
- Non appoggiare alcun oggetto sopra l'UPS.
- Non avvicinare liquidi, gas infiammabili o sostanze corrosive.

### INSTALLAZIONE

Per una corretta installazione svolgere i seguenti punti:

1. Spegnerne il PC.
2. Scollegare il cavo di alimentazione del PC ed utilizzarlo per collegare l'UPS ad una presa di alimentazione elettrica, che deve avere obbligatoriamente una connessione a terra secondo le norme vigenti. Verificare il collegamento a terra della presa e accertarsi della presenza della tensione di rete elettrica e che la sua ampiezza rientri nelle specifiche (vedi capitolo "Caratteristiche Tecniche").
3. Accendere l'UPS (premeendo il pulsante sul frontale) e lasciarlo acceso per almeno 8 ore al fine di ricaricare completamente le batterie.
4. Spegnerne l'UPS (premeendo di nuovo il pulsante sul frontale).
5. Collegare i vari dispositivi alle prese d'uscita dell'UPS tramite i cavi in dotazione; posizionare i relativi interruttori su ACCESO.
6. Riaccendere l'UPS; controllare lo svolgimento della fase di accensione e che l'UPS non segnali nessuna anomalia. Accertarsi che tutti i dispositivi si siano accesi regolarmente.

## FUNZIONAMENTO

### ACCENSIONE E FUNZIONAMENTO

Per accendere l'UPS è sufficiente collegarlo alla linea elettrica e premere il pulsante ON/OFF sul pannello frontale (è necessario che il contatto di On/Off remoto sul retro, per il modello da 800VA, sia chiuso). L'UPS emette una segnalazione acustica, accende il led sul frontale e comincia a lavorare in modo Presenza rete ("AC" mode).

- **ATTENZIONE:** UPS LINE INTERACTIVE passa automaticamente a funzionare in modo BATTERIE ("BATTERY" mode) se l'ampiezza della tensione di rete esce dai limiti di sicurezza (per un black-out oppure per sovra/sottotensioni).
- **ATTENZIONE:** non alimentare mai una stampante laser o un plotter con l'UPS: una stampante laser o un plotter assorbe in alcuni momenti di funzionamento una potenza molto più alta di quella che assorbe in stato di attesa e questo può sovraccaricare l'UPS.

### SPENGIAMENTO

Per spegnere UPS LINE INTERACTIVE è sufficiente premere il pulsante ON/OFF.

## ALLARMI

### "BATTERY" mode (allarme lento)

Quando UPS LINE INTERACTIVE lavora in "BATTERY" mode, emette un segnale acustico di allarme. L'allarme cessa non appena l'UPS ritorna a lavorare normalmente in "AC" mode.

- **ATTENZIONE:** l'allarme "BATTERY" viene emesso 1 volta ogni 10 secondi.

### Condizioni di "LOW BATTERY" (allarme veloce)

Quando l'UPS lavora in "BATTERY" mode e l'autonomia residua delle batterie è circa 25%, l'UPS emette un rapido segnale acustico di allarme. L'UPS continua a lavorare in condizioni di "LOW BATTERY", se la linea elettrica non viene ripristinata, fino a che non si spegne automaticamente in seguito all'esaurimento dell'energia delle batterie. Al ritorno della linea elettrica l'UPS si riaccende automaticamente e ricomincia a lavorare in "AC" mode.

- **ATTENZIONE:** l'allarme "LOW BATTERY" viene emesso 1 volta ogni 0,5 secondi.

### Condizioni di "OVERLOAD" (allarme continuo)

L'UPS indica la condizione di "OVERLOAD" emettendo una segnalazione acustica continua di allarme. In tal caso l'utente deve riportare al più presto la richiesta di potenza all'interno delle specifiche, scollegando i dispositivi che generano sovraccarico. In caso di "OVERLOAD" l'UPS può spegnersi automaticamente per proteggersi dalla situazione anomala.

## ANOMALIE ED INTERVENTI

PROBLEMA	POSSIBILE CAUSA	COME RISOLVERE
L'UPS non si accende.	Pulsante anteriore	Premere il pulsante anteriore e verificare che rimanga premuto
	Contatto ON/OFF remoto	Controllare che il contatto sia chiuso (solo per il modello da 800VA)
	Batterie scariche	Ricaricare le batterie per almeno 6 ore
	Guasto scheda elettronica	Rivolgersi all'Assistenza Tecnica
L'UPS lavora sempre in "BATTERY" mode	Cavo d'ingresso rete elettrica scollegato	Controllare il cavo d'ingresso rete
	Fusibile ingresso rete bruciato	Controllare la presenza della rete elettrica
	Condizioni di black-out, sovra/sottotensione.	Sostituire il fusibile con un altro dello stesso tipo
	Guasto scheda elettronica	Aspettare il ripristino delle condizioni di rete elettrica normale
Autonomia troppo breve	Batterie non completamente cariche	Ricaricare le batterie per almeno 6 ore
	Guasto scheda elettronica	Rivolgersi all'Assistenza Tecnica
Allarme acustico continuo	Condizioni di "OVERLOAD"	Scollegare i dispositivi che creano la condizione di sovraccarico



UPS LINE INTERACTIVE non può essere smaltito come rifiuto urbano, ma deve esserlo tramite raccolta separata; qualsiasi violazione è punita con sanzioni pecuniarie ai sensi delle vigenti norme.

## SPECIFICATIONS

UPS LINE INTERACTIVE MODEL		400	600	800
POWER	VA	400	600	800
NOMINAL INPUT VOLTAGE	V	230		
INPUT VOLTAGE RANGE	%	+20/-25		
INPUT / OUTPUT FREQUENCY	Hz	50 / 60 (automatic selection)		
INPUT FREQUENCY RANGE	%	± 5		
NOMINAL OUTPUT VOLTAGE	V	230		
OUTPUT VOLTAGE REGULATION (-LINE- MODE)		By AVR (Automatic Voltage Regulation)		
OUTPUT VOLTAGE REGULATION (-BATTERY- MODE)	%	± 5		
OUTPUT INVERTER WAVEFORM		Modified Sinewave		
OVERLOAD ACCEPTED		< 130%		
CERTIFICATIONS		CE		
BACK UP TIME (typical)	min	10		
NOMINAL BATTERY VOLTAGE	Vcc	12		
SEALED, MAINTENANCE FREE LEAD ACID BATTERY		1 unit 12V 4.5Ah	1 unit 12V 7Ah	1 unit 12V 9Ah
RECHARGE TIME (typical)		4 hours		
AUDIBLE NOISE (at 1 meter)	dBA	< 40		
COOLING		Natural		
WEIGHT	Kg	3.7	4.5	5
DIMENSION (W x H x D)	cm	10,1 x 14,2 x 27,9		
ENVIRONMENTAL SPECIFICATIONS		Temperature 0-40 °C Humidity 0-95% without condensation Maximum altitude 3000mt		
REMOTE ON/OFF CONTACT		Yes (only for 800VA model)		

Technical data may change without prior notice



### LEAD BATTERIES

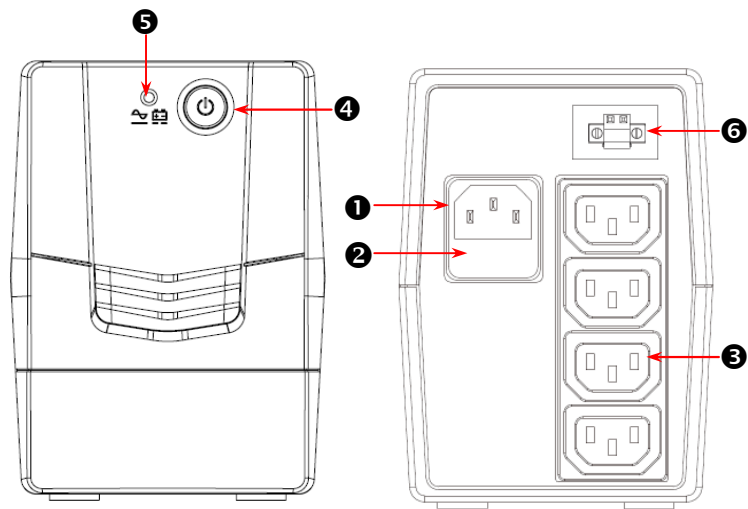
UPS LINE INTERACTIVE contains lead acid, sealed, maintenance free batteries. This kind of batteries, if handled by non experienced personnel, can cause electric shock or short-circuits. For this reason the batteries can be removed only by qualified technical personnel, specialized and authorized by the producer. The producer declines any responsibilities if this rule is not followed. To remove the batteries, firstly you have to take off UPS cover, then disconnect batteries and take them off from their housing. The batteries cannot be disposed as an urban waste, but must be treated in conformity with 2006/66/CE European Directive; any violation is indictable with financial sanctions as established into 2006/66/CE European Directive.



EUROPEAN DIRECTIVES CONFORMITY  
CONFORMITÀ ALLE DIRETTIVE EUROPEE



The producer confirms that UPS LINE INTERACTIVE models comply with the requirements set out in: the Low Voltage Directive (Safety) 2006/95/CE and following amendments, the EMC (Electro-Magnetic Compatibility) Directive 2004/108/CE and following amendments. The following standards were applied:  
Low Voltage Directive (Safety): EN62040-1-1: 2003  
EMC Directive (Electro-Magnetic Compatibility): IEC62040-2: 2001, IEC61000-3-2: 2001, IEC61000-3-3: 2001, EN55022: 1998, IEC61000-6-4: 2001



### UPS LINE INTERACTIVE 400-600-800

Rear - Retro

1. AC input socket  
Presse ingresso
2. Input Fuse  
Fusibile ingresso
3. UPS outlet socket (UPS OUTLET)  
Presse d'uscita UPS (UPS OUTLET)
4. ON/OFF Button  
Pulsante ON/OFF
5. Led (blue) Line mode/Battery mode  
Led (blue) Modalità Rete/Modalità Batteria
6. Remote On/Off contact (only for 800VA model).  
To use Remote On/Off contact is necessary to switch front push button to ON position. If remote On/Off is not used it must be short circuited.  
Contatto On/Off Remoto (solo per modello da 800VA).  
Per rendere operativo il contatto On/Off è necessario che il pulsante frontale dell'UPS sia in posizione ON.  
Se il contatto On/Off non viene utilizzato deve essere cortocircuitato.

## CARATTERISTICHE TECNICHE

MODELLO UPS LINE INTERACTIVE		400	600	800
POTENZA	VA	400	600	800
TENSIONE NOMINALE INGRESSO	V	230		
TOLLERANZA TENSIONE INGRESSO	%	+20/-25		
FREQUENZA INGRESSO / USCITA	Hz	50 / 60 (selezione automatica)		
TOLLERANZA FREQUENZA INGRESSO	%	± 5		
TENSIONE NOMINALE USCITA	V	230		
STABILIZZAZIONE TENSIONE USCITA (-LINE- MODE)		Tramite AVR (Automatic Voltage Regulation)		
STABILIZZAZIONE TENSIONE USCITA (-BATTERY- MODE)	%	± 5		
FORMA USCITA INVERTER		Pseudosinusoidale		
SOVRACCARICO AMMESSO		< 130%		
CERTIFICAZIONI		CE		
AUTONOMIA (tipica)	min	10		
TENSIONE NOMINALE BATTERIE	Vcc	12		
BATTERIE ERMETICHE AL PIOMBO ACIDO SENZA MANUTENZIONE		1 unità 12V 4.5Ah	1 unità 12V 7Ah	1 unità 12V 9Ah
TEMPO DI RICARICA (tipico)		4 ore		
RUMOROSITÀ (ad 1 metro)	dBA	< 40		
RAFFREDDAMENTO		Naturale		
PESO	Kg	3.7	4.5	5
DIMENSIONI (L x H x P)	cm	10,1 x 14,2 x 27,9		
CONDIZIONI AMBIENTALI OPERATIVE		Temperatura 0-40 °C Umidità 0-95% senza condensazione Altitudine massima 3000 metri		
CONTATTO ON/OFF REMOTO		Sì (solo per modello da 800VA)		

I dati tecnici sono soggetti a variazioni senza preavviso



### BATTERIE AL PIOMBO

Il prodotto UPS LINE INTERACTIVE contiene batterie al piombo acido, ermetiche, senza manutenzione. Tali batterie, se manovrate da personale inesperto, possono essere causa di shock elettrico e di alte correnti di cortocircuito. Per questo motivo la rimozione delle batterie può essere compiuto solo da personale tecnico specializzato ed autorizzato dal produttore. In caso contrario si declina ogni sua responsabilità. Per rimuovere le batterie occorre togliere il coperchio del prodotto, poi scollegare le batterie e toglierle dal loro alloggiamento. Le batterie di UPS LINE INTERACTIVE non possono essere smaltite come rifiuto urbano, ma devono essere smaltite nelle modalità previste dalla direttiva europea 2006/66/CE; qualsiasi violazione è punita con sanzioni pecuniarie ai sensi della direttiva stessa.



EUROPEAN DIRECTIVES CONFORMITY  
CONFORMITÀ ALLE DIRETTIVE EUROPEE



Il produttore dichiara che i prodotti UPS LINE INTERACTIVE sono conformi ai requisiti stabiliti nella Direttiva Bassa Tensione (Sicurezza) 2006/95/CE e successive modifiche, e nella Direttiva EMC (Compatibilità Elettromagnetica) 2004/108/CE e successive modifiche. Sono state applicate le seguenti normative:  
Direttiva Bassa Tensione (Sicurezza): EN62040-1-1: 2003  
Direttiva EMC (Compatibilità Elettromagnetica): IEC62040-2: 2001, IEC61000-3-2: 2001, IEC61000-3-3: 2001, EN55022: 1998, IEC61000-6-4: 2001

Edition: June 2013 Version: 1.1

## USER'S MANUAL



### UPS LINE INTERACTIVE 400 - 600 - 800